

平成24年(2012年)3月期
第2四半期決算報告
(連結ベース)

2011年11月18日

東芝機械株式会社

企業集団（子会社19社 うち連結11社）

2

国内製造販売会社 3社

(工作機械、その他) **不二精機製造所**
(油圧機器) **ハイエストコーポレーション**
(その他) **東栄電機**

海外製造会社 1社

(成形機、油圧機器)
TOSHIBA MACHINE (SHANGHAI) CO.,LTD.
(2002年6月設立)

国内販売・サービス会社 3社

(成形機) * **東芝機械エンジニアリング**
(成形機、工作機械、その他) **芝浦セムテック**
(その他) **芝浦産業**

* 2011年4月:社名変更
旧: 東芝機械成形機エンジニアリング

持分法適用会社 1社 **ニューフレアテクノロジー 21.3%**
非連結子会社 **海外販売会社 8社**

2010年10月

- ① 東芝機械が東芝機械マシナリーを吸収合併
- ② 芝浦システムと東芝機械環境センターとが合併し
芝浦セムテックに

海外販売会社 4社

(成形機、工作機械、その他)
TOSHIBA MACHINE COMPANY,AMERICA

(成形機、工作機械、油圧機器、その他)
SHANGHAI TOSHIBA MACHINE CO.,LTD.

(成形機、工作機械)
**TOSHIBA MACHINE SOUTH EAST ASIA
PTE.LTD.**

(成形機)
TOSHIBA MACHINE HONG KONG LTD.

セグメントと主な製品

3

成形機 セグメント

- ① 射出成形機
- ② ダイカストマシン
- ③ 押出成形機

東芝機械

(射出成形機事業部、ダイカストマシン事業部、
押出成形機事業部、ナノ加工システム事業部)

TOSHIBA MACHINE (SHANGHAI) CO.,LTD.

東芝機械エンジニアリング、芝浦セムテック

工作機械 セグメント

大型機、門型機、横中ぐり盤、立旋盤
精密加工機

東芝機械(工作機械事業部、ナノ加工システム事業部)
不二精機製造所
芝浦セムテック

油圧機器 セグメント

油圧機器(バルブ、モータ、ポンプ)

ハイエストコーポレーション

TOSHIBA MACHINE (SHANGHAI) CO.,LTD.

その他 セグメント

- ① 電子制御装置
- ② 半導体製造装置
- ③ 鋳造品 他

東芝機械(制御システム事業部、材料加工事業部)
不二精機製造所、東栄電機、
芝浦セムテック、芝浦産業

平成24年(2012年)3月期 第2四半期決算(連結ベース)

決算概要

5

(単位:億円)

	2010年2Q (H22年2Q) (A)	2011年2Q (H23年2Q) (B)	差異(B-A)	2011年第2Q 公表見込 (2011/4/28) (C)	差異(B-C)
売上高	431	576	145	527	49
営業利益	(3.7%) 16	(6.4%) 37	(+2.7%) 21	(5.3%) 28	(+1.1%) 9
経常利益	(2.7%) 12	(6.8%) 39	(+4.1%) 27	(5.3%) 28	(+1.5%) 11
四半期純利益	(1.5%) 7	(5.7%) 33	(+4.2%) 26	(4.2%) 22	(+1.5%) 11

受注高	465	596	131	587	9
受注残高	※ 564	584	20		

※2011年3月末受注残高

円高による競争激化、原価率の悪化、一部震災の影響等があったが中国をはじめとしたアジアの新興国、北米などの堅調な需要により、受注・売上とも全セグメント、前年同期比増収。営業利益は、全セグメント黒字で、前年同期比増益。各利益とも、公表見込も上回った。なお、持分法投資損益(NFT)の大幅な改善により経常利益も好転。

【成形機】

- ・射出成形機は、中国、東南アジアの新興国の自動車関連、家電業界向けを中心に需要が続き、増収・増益。
- ・ダイカストマシンは、中国、東南アジアの新興国、北米の二輪・自動車関連業界向けの堅調な需要で、増収・増益。
- ・押出成形機は、二次電池や光学関連業界向けに堅調な需要が続き、増収・増益。

【工作機械】

中国、東南アジアの新興国、北米の重電、建設機械、産業機械関連業界向けに需要が堅調。

【油圧機器】

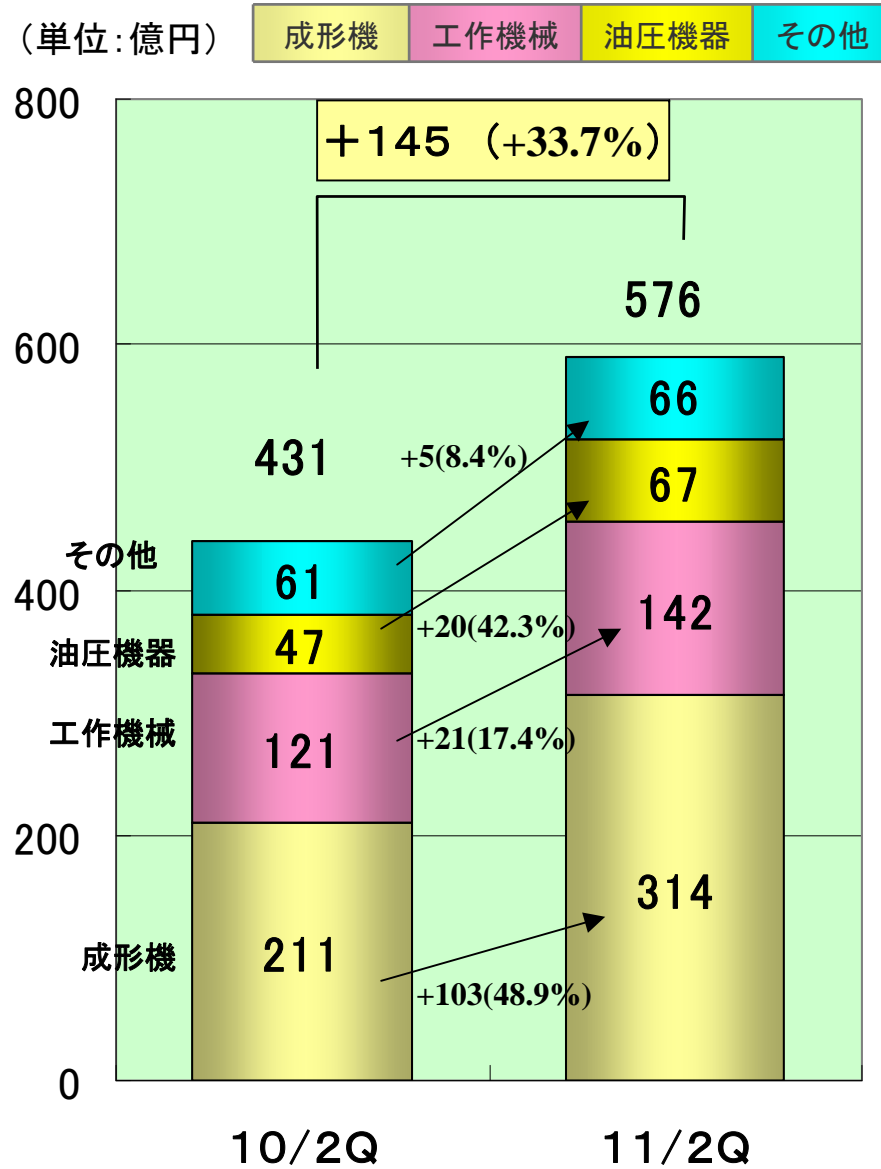
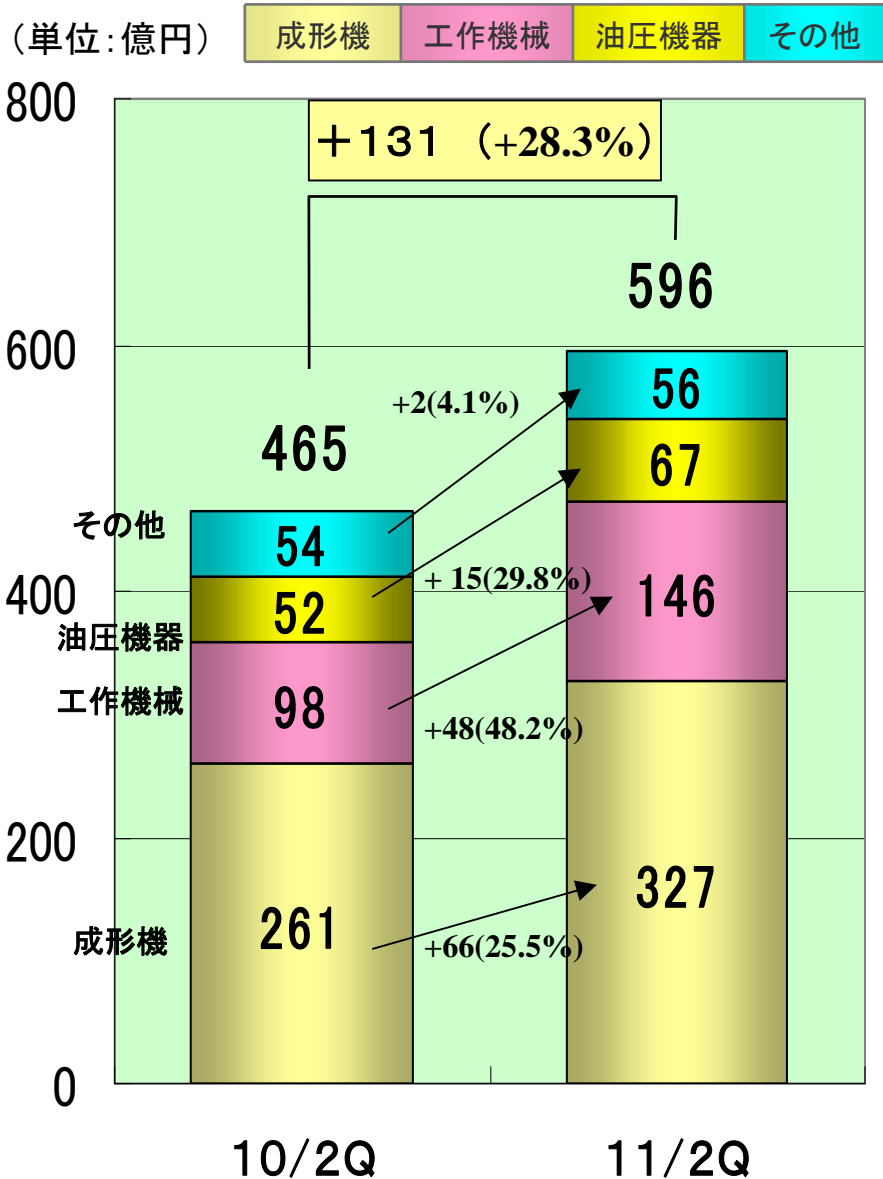
東アジアを中心とした建設機械業界向けに需要が好調。

【その他】

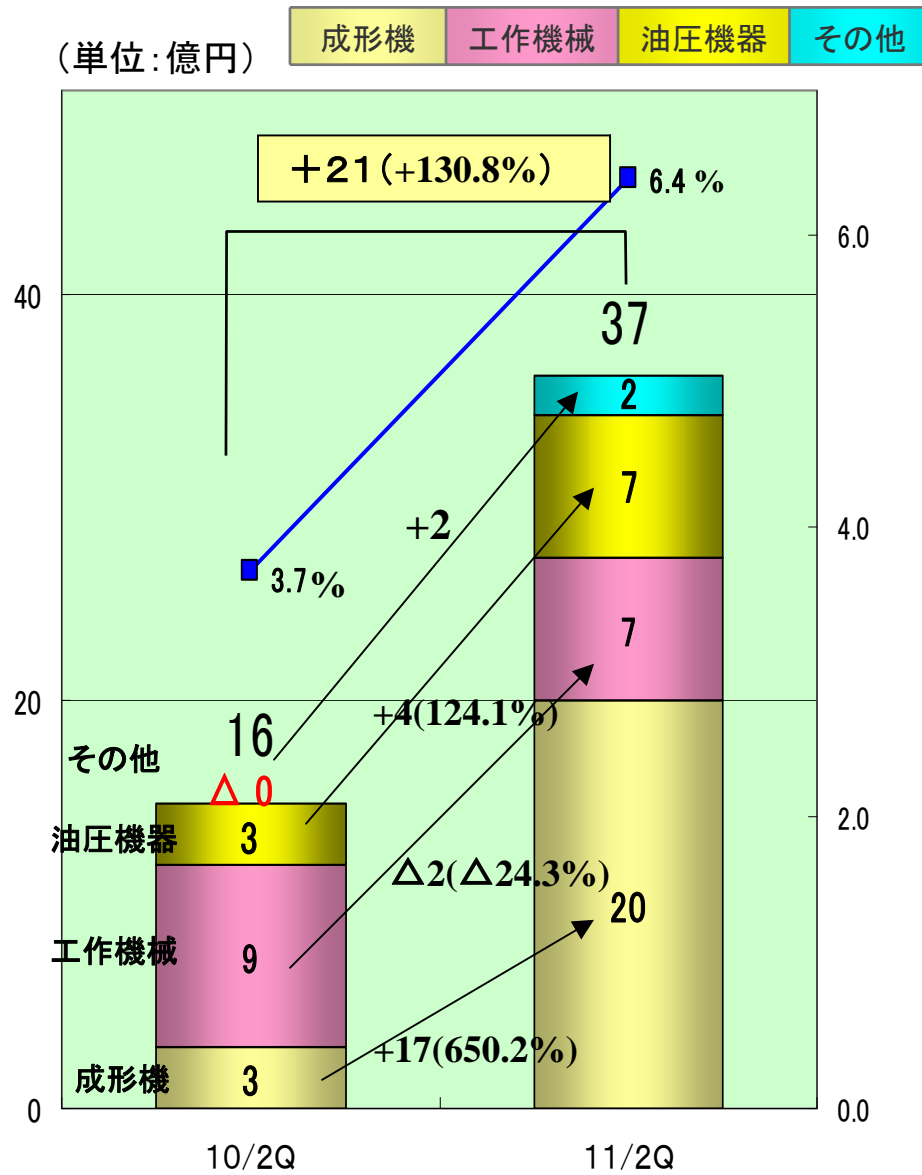
制御装置は、国内外の自動車関連の工作機械、産業機械業界向けに需要が堅調。

受注高(セグメント)

売上高(セグメント) ⁷



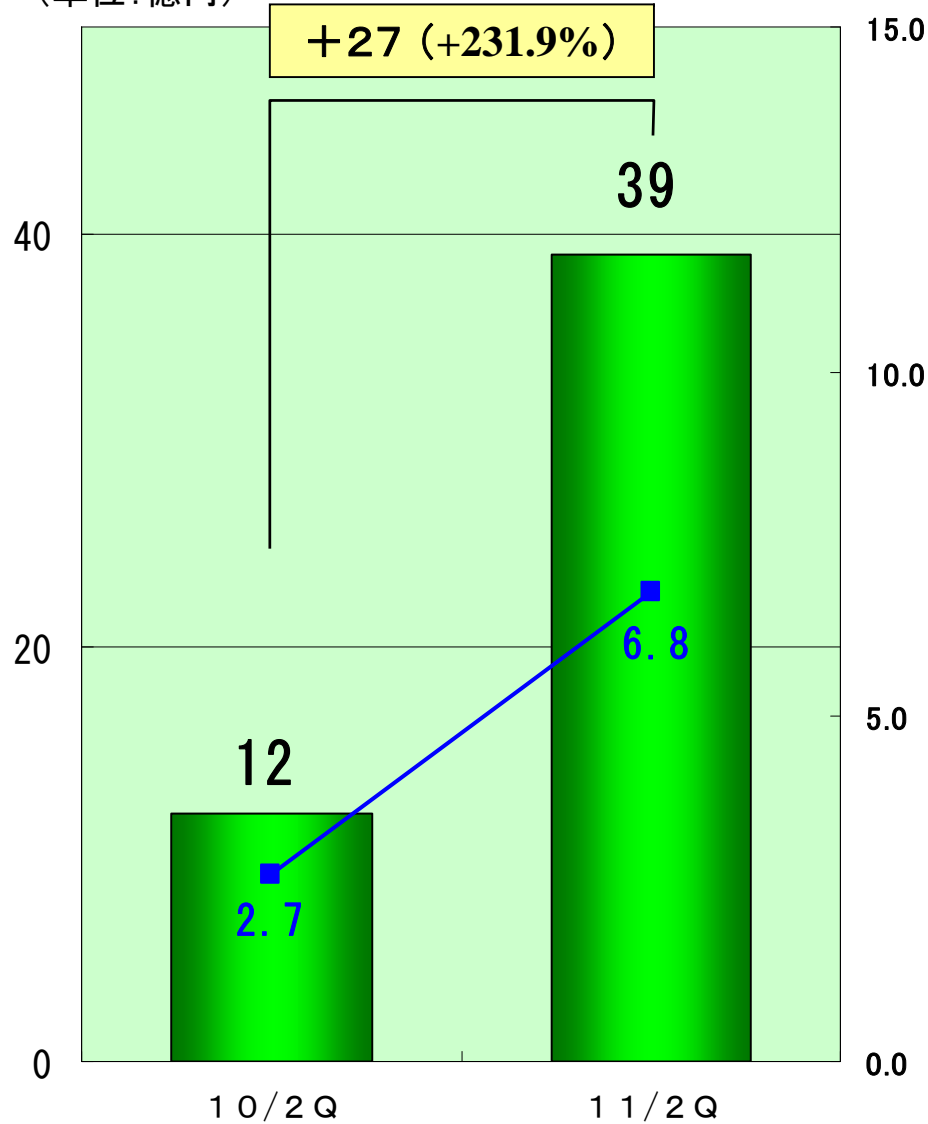
営業利益(セグメント)



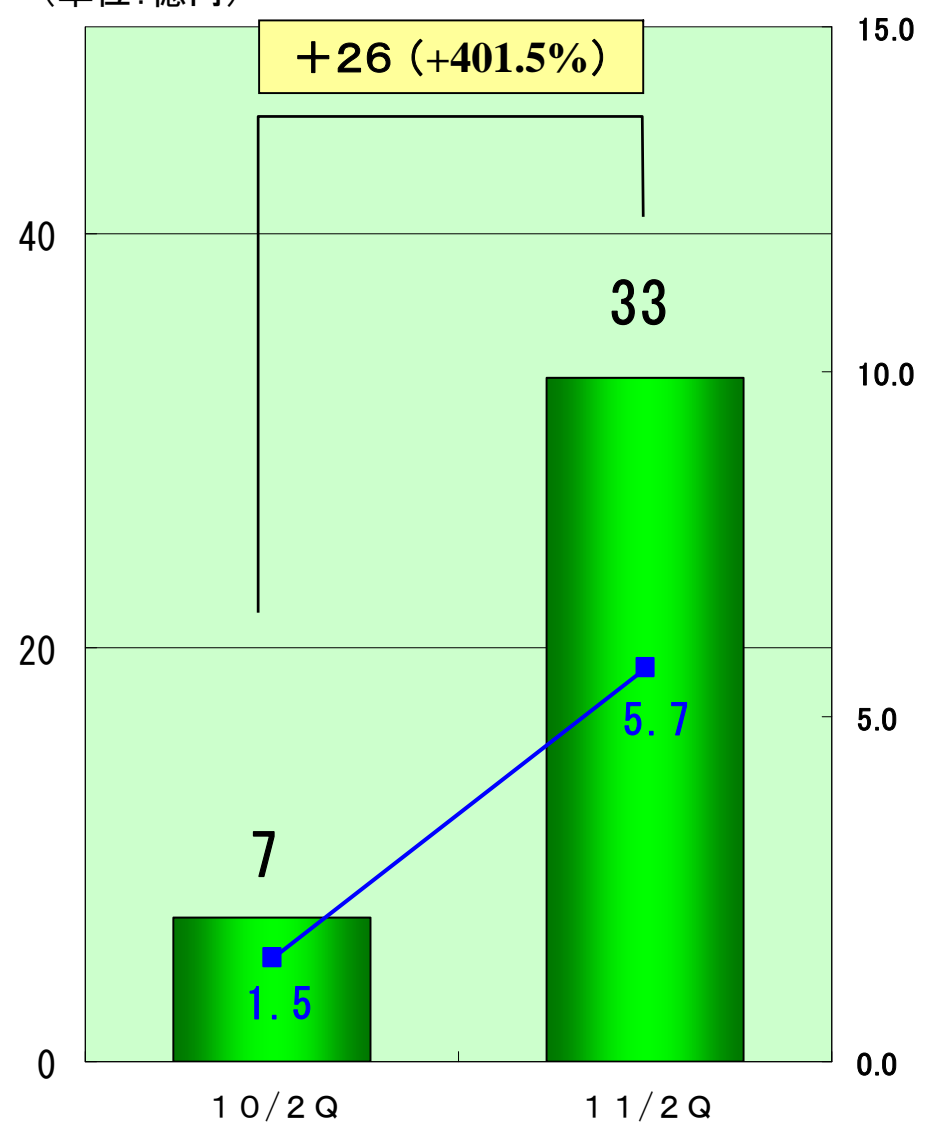
経常利益

四半期純利益

(単位:億円)



(単位:億円)



貸借対照表

10

(単位:億円)

資産の部				負債・純資産の部			
	11/3月末	11/9月末	増減		11/3月末	11/9月末	増減
流動資産	1,012	1,038	*1 26	流動負債	502	507	5
現金及び預金	185	152	△33	買入債務	273	272	△1
有価証券	360 175	372 220	12 45	短期借入金	114	119	5
売上債権	352	372	20	その他	182 115	184 116	*4 2 1
(滞留月数)	(4.4ヶ月)	(3.9ヶ月)	(△0.5ヶ月)	固定負債	156	149	△7
棚卸資産	258	250	△8	長期借入金	68	65	△3
(滞留月数)	(3.2ヶ月)	(2.6ヶ月)	(△0.6ヶ月)	その他	88	84	△4
その他	42	44	2	負債合計	659	656	△3
固定資産	300	299	△1	株主資本	658	687	*5 29
有形固定資産	222	215	*2 △7	その他包括利益累計額	△4	△6	△2
無形固定資産	5	4	△1	純資産合計	653	680	27
投資その他の資産	73	80	*3 7	負債・純資産合計	1,312	1,337	25
資産合計	1,312	1,337	25				

* 1. 売上債権+20億円、棚卸資産△8億円、現金同等物+12億円

* 2. 設備投資 2.7億円(完成ベース)、減価償却費 11億円

* 3. NFT持分投資額+7億円、投資有価証券評価差額 △3億円 * 4. 借入金+2億円

* 5. 利益剰余金+29億円(当期純利益33億円、配当金△5億円)

キャッシュ・フロー

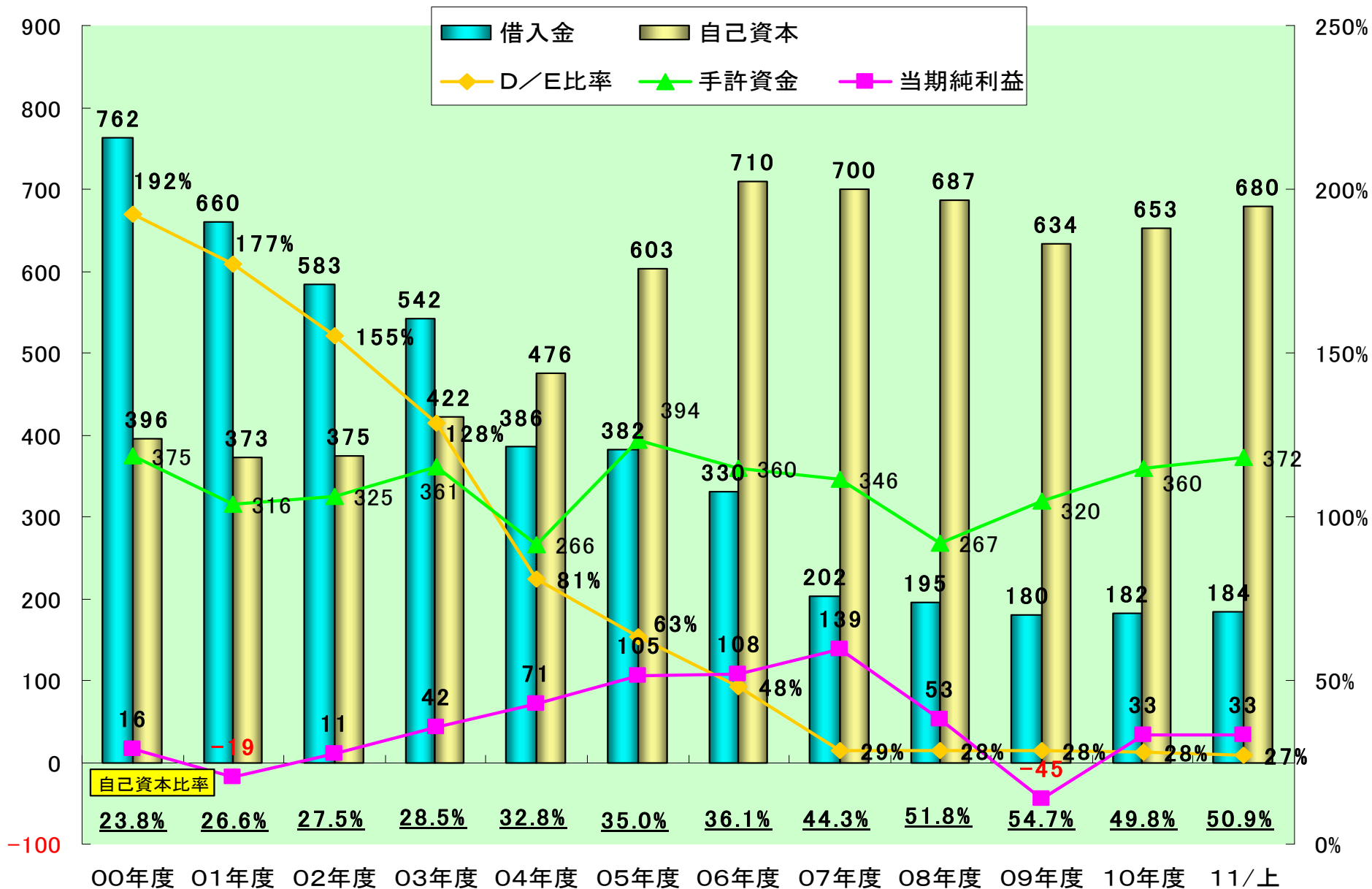
11

(単位:億円)

	10年2Q	11年2Q
営業活動によるキャッシュ・フロー	6	*1 20
投資活動によるキャッシュ・フロー	4	*2 FCF+15 Δ5
財務活動によるキャッシュ・フロー	2	*3 Δ3
現金及び現金同等物に係る換算差額	Δ2	0
現金及び現金同等物の増減額	11	12
現金及び現金同等物の期末残高	331	372

- * 1. 税引前四半期純利益 39億円、減価償却費11億円、
売上債権増加 Δ20億円、棚卸資産減少 8億円、前受金減少 Δ11億円
- * 2. 有形固定資産の取得による支出 Δ5億円
- * 3. 長期借入金返済 Δ3. 5億円、短期借入金増 5億円、配当金支払Δ5億円

自己資本・借入金・手許資金推移



平成24年(2012年)3月期

通期業績予想(連結ベース)

配当予想

2011年度 業績予想

14

(単位:億円)

* 4/28 公表値 ⇒ 10/31 業績予想 上方修正

	2010年度 (実績)	2011年度 (予想)	差 異	2011年公表見込 (2011/4/28)	差 異
売 上 高	957	1,160	203	1,100	60
営 業 利 益	(4.2%) 40	(6.2%) 72	(+2.0%) 32	(5.6%) 62	(+0.6%) 10
経 常 利 益	(4.0%) 38	(6.6%) 77	(+2.6%) 39	(5.6%) 62	(+1.0%) 15
当期純利益	(3.4%) 33	(5.0%) 58	(+1.6%) 25	(4.1%) 45	(+0.9%) 13
受 注 高	1,041	1,220	179	1,200	20
受 注 残 高	564	624	60	下期1米ドル=76円を前提	

中国、東南アジアの新興国、北米を中心とした海外における需要により、前期比増収、増益の見込み。ただし、円高による価格競争の激化・輸出採算の悪化、欧州の財政問題、タイの洪水被害等により予断を許さない状況。下期見通しは、上期比、売上規模は維持できるが減益を予想。

配当金の決定に関する方針

当社は、収益性の向上に向けて経営体質の強化を図りながら、安定配当を維持し、業績に応じた利益配分をしていくことを基本方針としております。

また、内部留保資金につきましては、財務体質の強化とともに、企業の継続的発展のため将来の事業展開等を戦略的に勘案し、生産設備、技術開発、海外展開等に有効に投資していく予定です。

(配当の状況)

配当(予想)の修正 ◎ 中間3円→4円 ◎ 期末3円→4円

	第2四半期末 (中間期末)	期 末	年 間	配当性向 (連結)
23年3月期	1 円 50 銭	3 円 00 銭	4 円 50 銭	20.9%
24年3月期	4 円 00 銭 (実績)	4 円 00 銭 (予想)	8 円 00 銭 (予想)	21.0%

以 上