

平成25年(2013年)3月期
第2四半期決算報告
(連結ベース)

2012年11月16日

東芝機械株式会社

決算概要

2

2012年2Q
1米ドル=79円

2011年2Q
1米ドル=81円

(単位:億円)

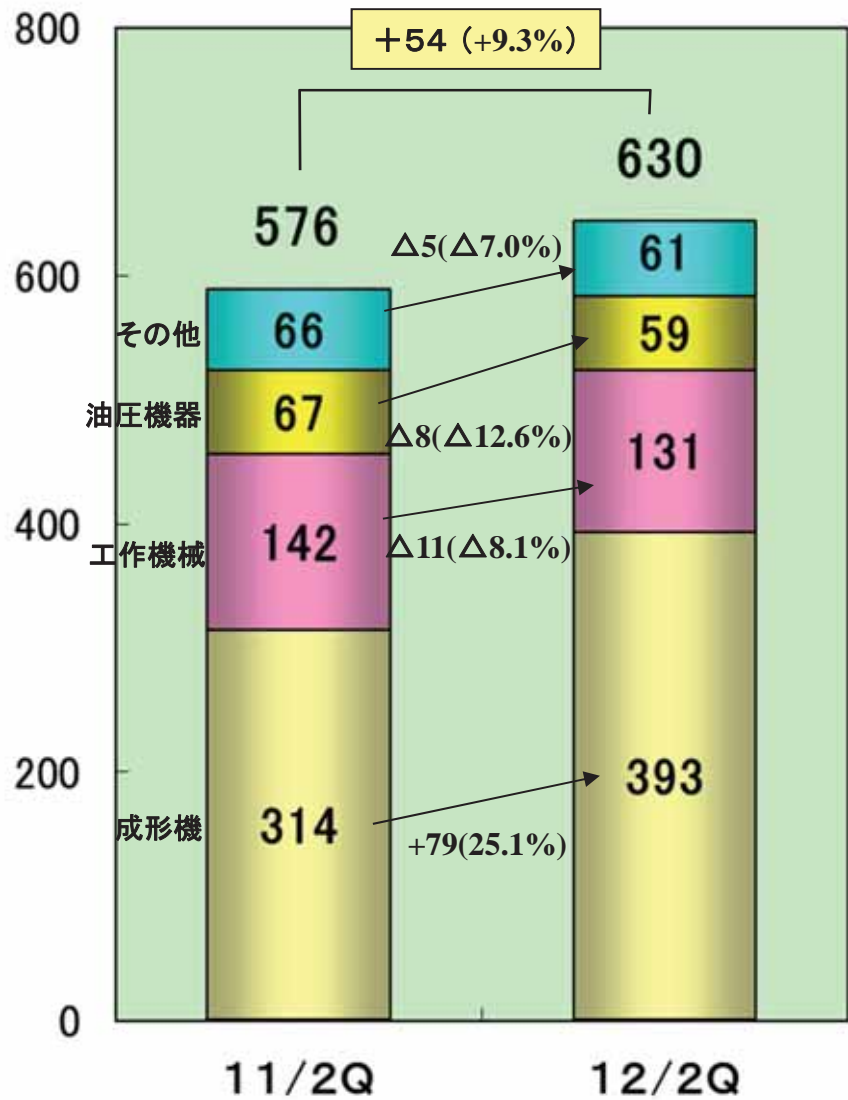
	2012年2Q (H24年2Q) (A)	2011年2Q (H23年2Q) (B)	差異(A-B)	2012年第2Q 公表見込 (2012/4/27) (C)	差異(A-C)
売上高	630	576	54	630	△ 0
営業利益	(8.8%) 55	(6.4%) 37	(+2.4%) 18	(6.0%) 38	(+2.8%) 17
経常利益	(9.9%) 62	(6.8%) 39	(+3.1%) 23	(7.1%) 45	(+2.8%) 17
四半期純利益	(6.7%) 42	(5.7%) 33	(+1.0%) 9	(4.3%) 27	(+2.4%) 15
受注高	588	596	△ 8		

2012年上期は、中国の経済成長鈍化、円高の長期化等の影響を受け、先行き不透明な状況下、受注高は、前年同期比で減少(△1.4%)したが、売上高は、東南アジア等の新興国および北米の堅調な需要、東日本大震災の復興需要が一部見られ、前年同期比増収(+9.3%)。損益は、原価低減をはじめとした利益率の改善および経営全般にわたる合理化の結果、営業利益、経常利益、当期純利益とも、前年同期比増益となった。(営業+51.3%、経常+58.5%、当期純+28.1%)

売上高(セグメント)

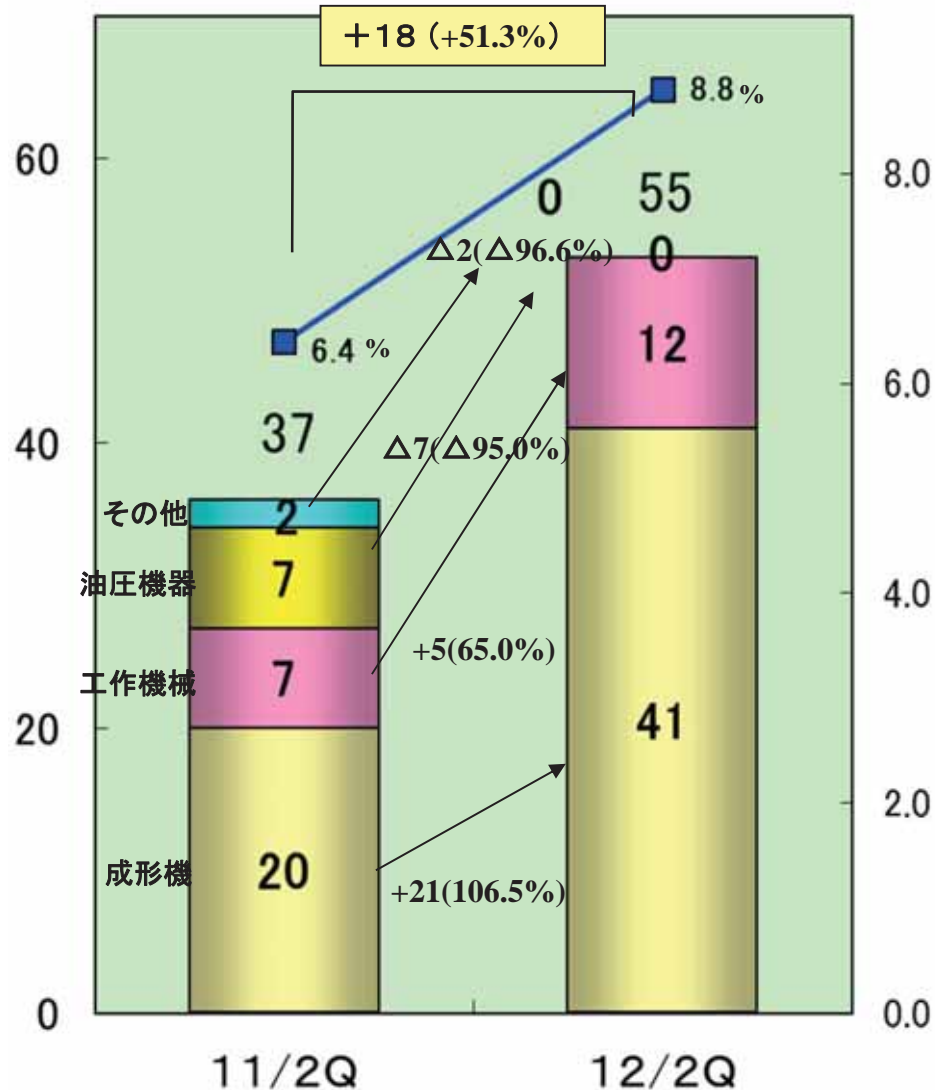
(単位:億円)

成形機 工作機械 油圧機器 その他



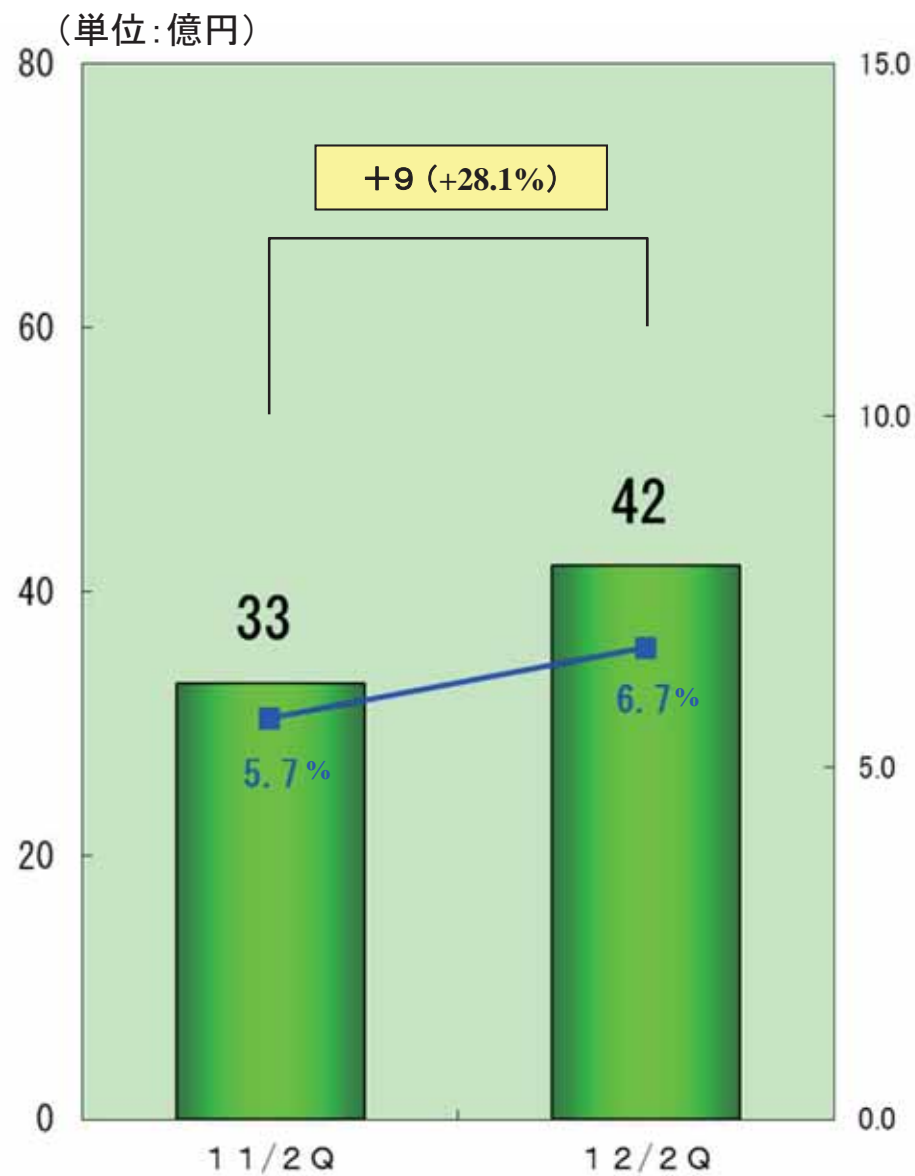
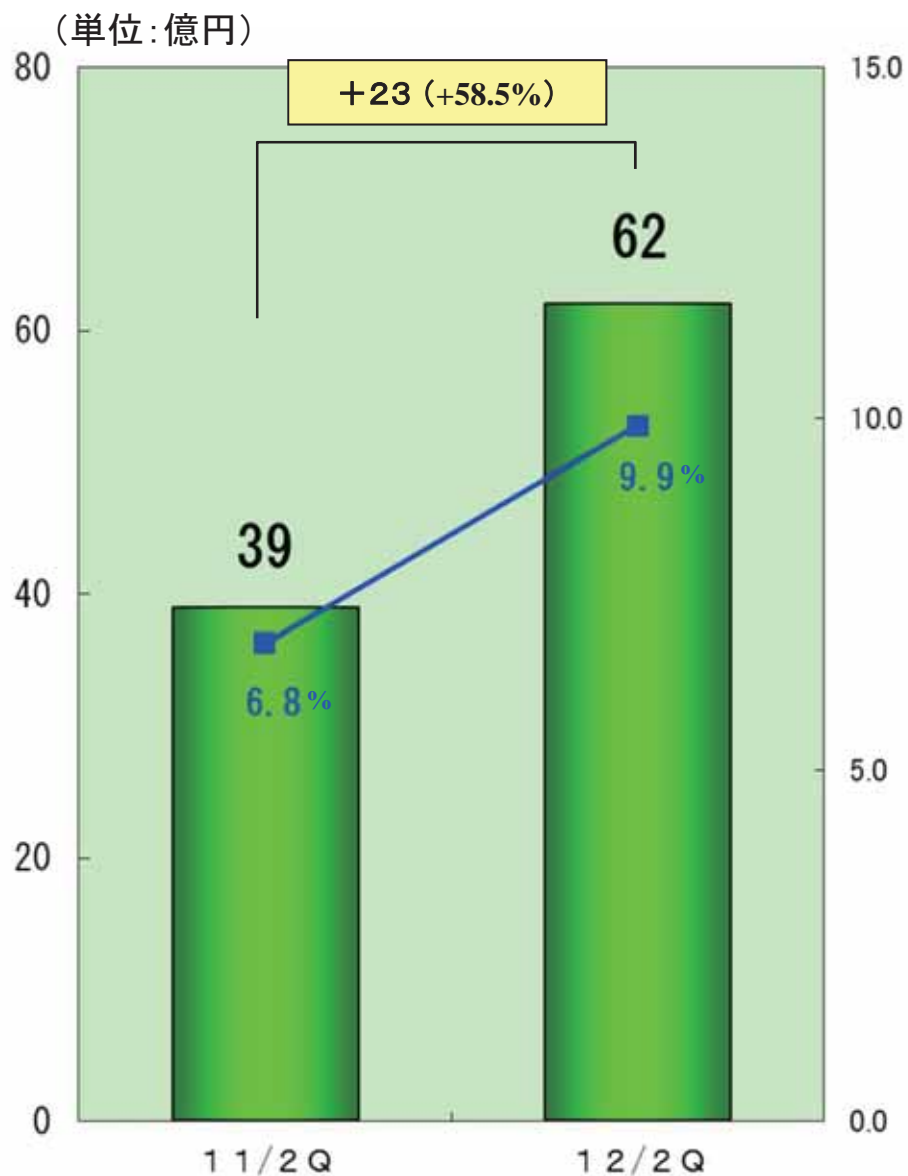
営業利益(セグメント)³

(単位:億円)

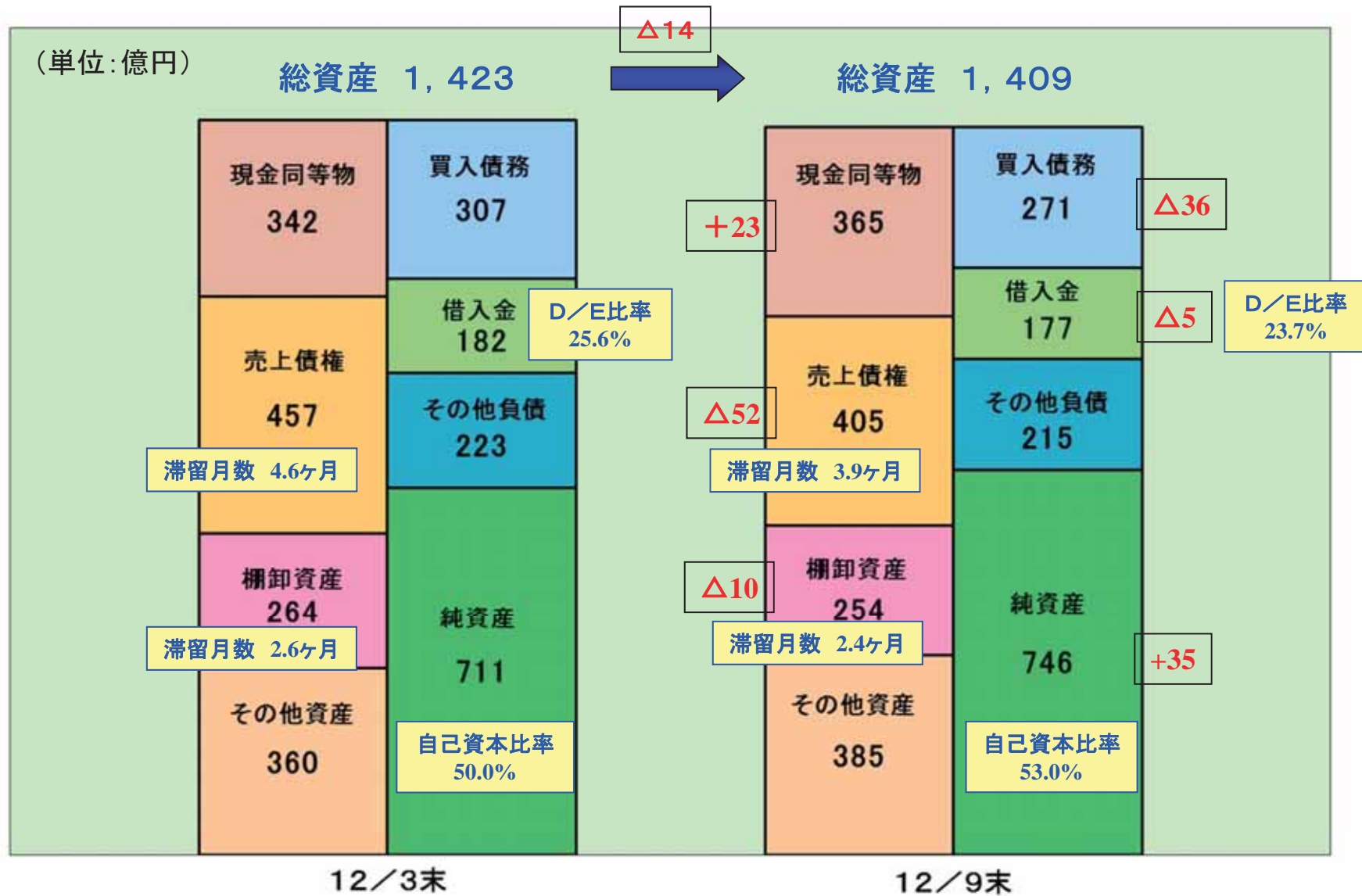


経常利益

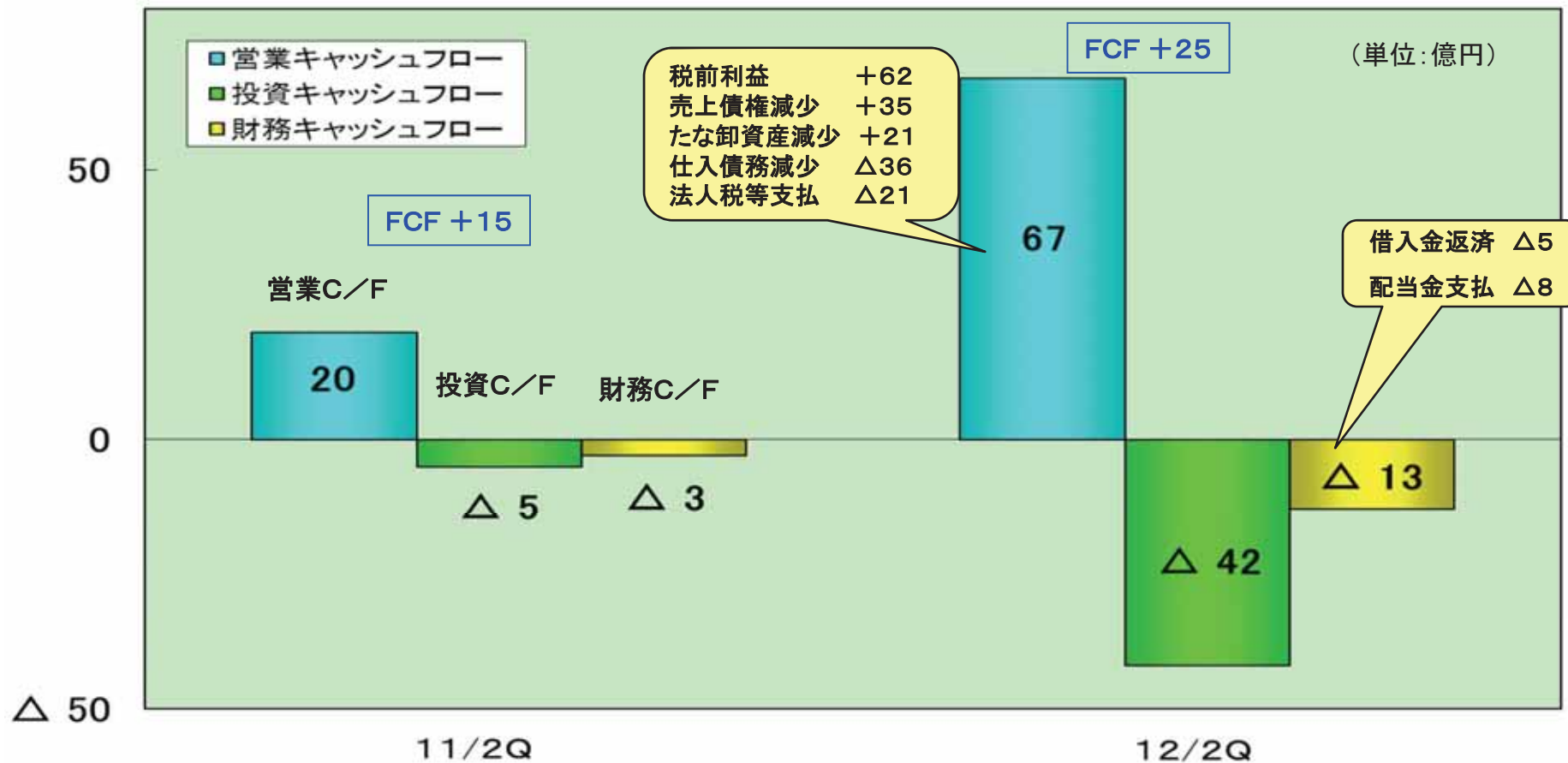
四半期純利益



貸借対照表



キャッシュ・フロー計算書



	11/9末	12/3末	12/9末
現金同等物	372	342	365
借入金	184	182	177

対前期末
C/F増減額
+23

主要財務比率

7

	11年2Q		12年2Q
売上高営業利益率	6.4%	+2.4% →	8.8%
* ROE (当期純利益／自己資本)	9.9%	+1.7% →	11.6%
* ROA (経常利益／総資本)	5.9%	+2.9% →	8.8%
損益分岐点比率	80.9%	△7.3% →	73.6%

	12／3月末		12／9月末
自己資本比率	50.0%	+3.0% →	53.0%
借入金依存度	12.8%	△0.2% →	12.6%
D／E比率	25.6%	△1.9% →	23.7%
* 総資本回転率	0.87回転	+0.02回転 →	0.89回転

* 期首・期末の平均を使用

平成25年(2013年)3月期

業績予想 (連結ベース)

配当予想

2012年度 業績予想

(単位:億円)

2012年度
1米ドル=78円を前提

2011年度
1米ドル=78円

※ 4/27 公表値 ⇒ 10/31 業績予想 修正

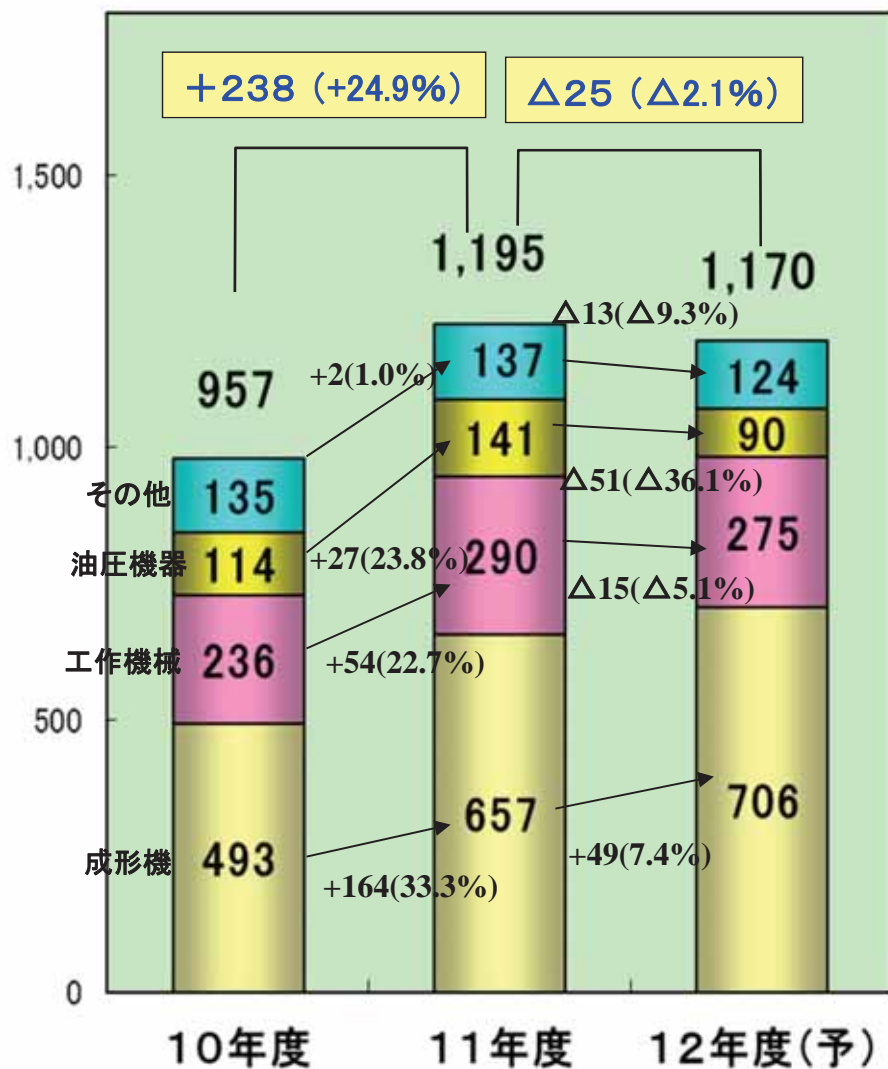
	2012年度 (予想)	2011年度 (実績)	差 異	2012年公表見込 (2012/4/27)	差 異
売 上 高	1,170	1,195	△ 25	1,280	△ 110
営 業 利 益	(6.8%) 80	(6.2%) 74	(+0.6%) 6	(6.3%) 80	(+0.5%) 0
経 常 利 益	(7.7%) 90	(7.5%) 89	(+0.2%) 1	(7.0%) 90	(+0.7%) 0
当 期 純 利 益	(5.0%) 58	(5.6%) 67	(△0.6%) △ 9	(4.5%) 58	(+0.5%) 0

2012年下期は、東南アジアの新興国、北米の需要は、比較的堅調に推移する見込だが、欧州の財政・金融問題、中国の経済成長の鈍化等世界的に景気減速となると予想されるとともに、円高の長期化や国内外企業との競争激化等、事業環境は一層厳しい状況が見込まれるため、通期売上高を当初予想に比べ110億円(△8.6%)下方修正した。利益は当初予想どおり。

売上高(セグメント)

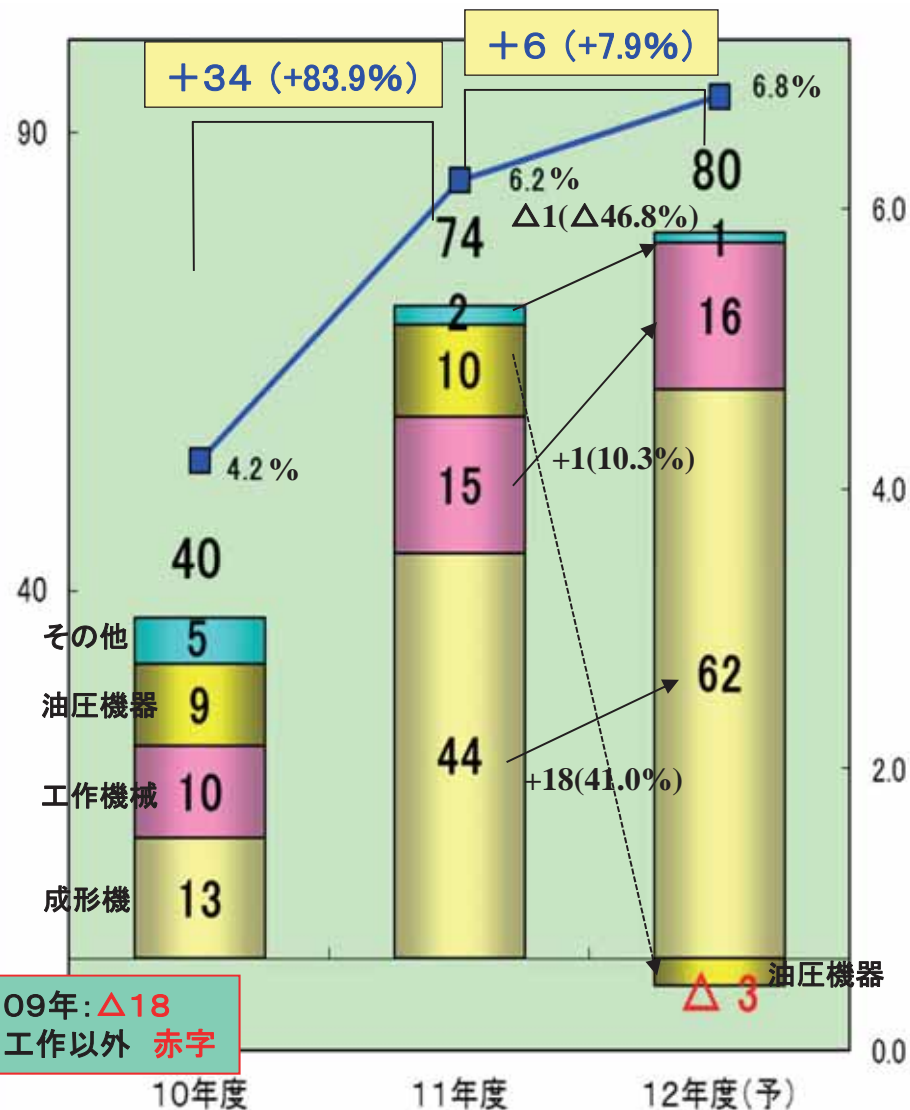
(単位:億円)

成形機 工作機械 油圧機器 その他



営業利益(セグメント) ¹⁰

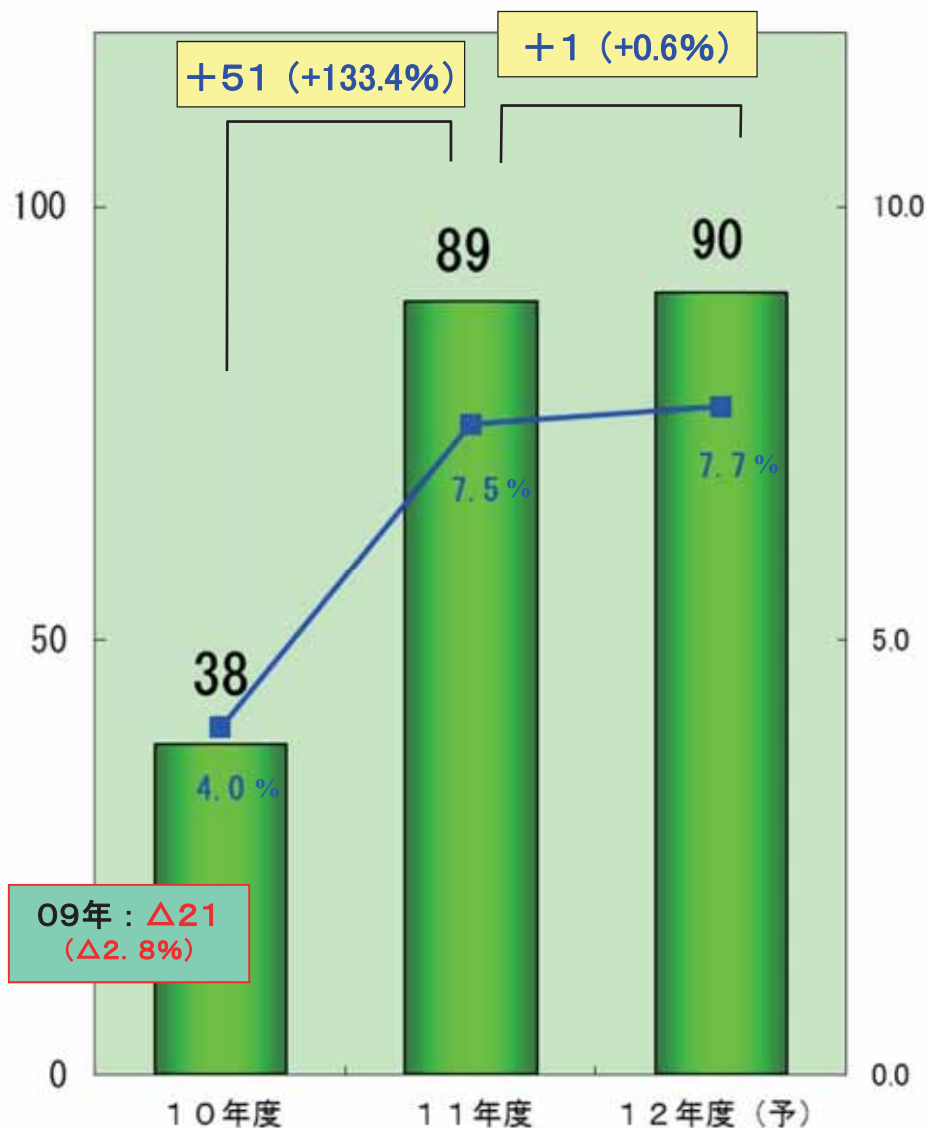
(単位:億円)



09年: Δ18
工作以外 赤字

経常利益

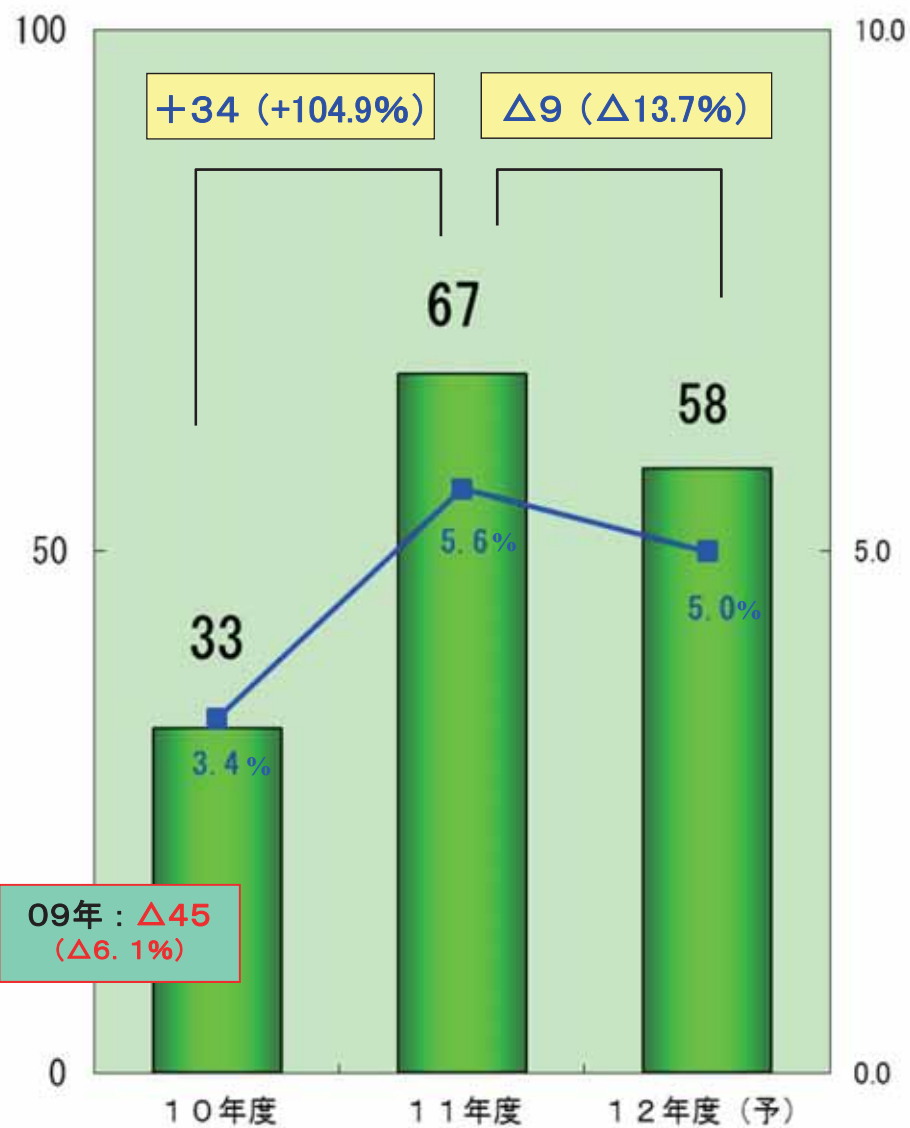
(単位: 億円)



当期純利益

11

(単位: 億円)



配当金の決定に関する方針

当社は、収益性の向上に向けて経営体質の強化を図りながら、安定配当を維持し、業績に応じた利益配分をしていくことを基本方針としております。

また、内部留保資金につきましては、財務体質の強化とともに、企業の継続的発展のため将来の事業展開等を戦略的に勘案し、生産設備、技術開発、海外展開等に有効に投資していく予定です。

(配当の状況)

	第2四半期末 (中間期末)	期 末	年 間	配当性向 (連結)
23年3月期	1 円 50 銭	3 円 00 銭	4 円 50 銭	20. 9%
24年3月期	4 円 00 銭	5 円 00 銭	9 円 00 銭	20. 4%
25年3月期	4 円 50 銭	4 円 50 銭 (予想)	9 円 00 銭 (予想)	23. 6%

以 上

本資料に記載している将来の当社業績に関する見通しは、現時点での把握可能な情報に基づいて作成したものです。

実際の業績は、今後の事業領域を取りまく経済状況、市場の動向により、これらの業績見通しとは異なる場合がございますので、ご承知おきいただきますよう、お願い申し上げます。

お問い合わせ先

東芝機械株式会社 総務部

TEL : 055-926-5141

FAX : 055-925-6501

URL : <http://www.toshiba-machine.co.jp>