

平成28年(2016年)3月期
第2四半期決算報告
(連結ベース)

2015年11月10日

東芝機械株式会社

決算概要

2

(単位:億円)	2015年2Q (H27年2Q)	2014年2Q (H26年2Q)	増 減	2015年2Q予想 (2015/10/9公表値)
売 上 高	585	562	23	585
営 業 利 益	14 (2.5%)	21 (3.7%)	△ 7 (△1.2%)	13 (2.2%)
経 常 利 益	23 (4.0%)	26 (4.7%)	△ 3 (△0.7%)	22 (3.8%)
四 半 期 純 利 益	33 (5.6%)	17 (2.9%)	16 (+2.7%)	32 (5.5%)
受 注 高	589	588	1	589
為替レート(USD)	122 円	101 円		122 円

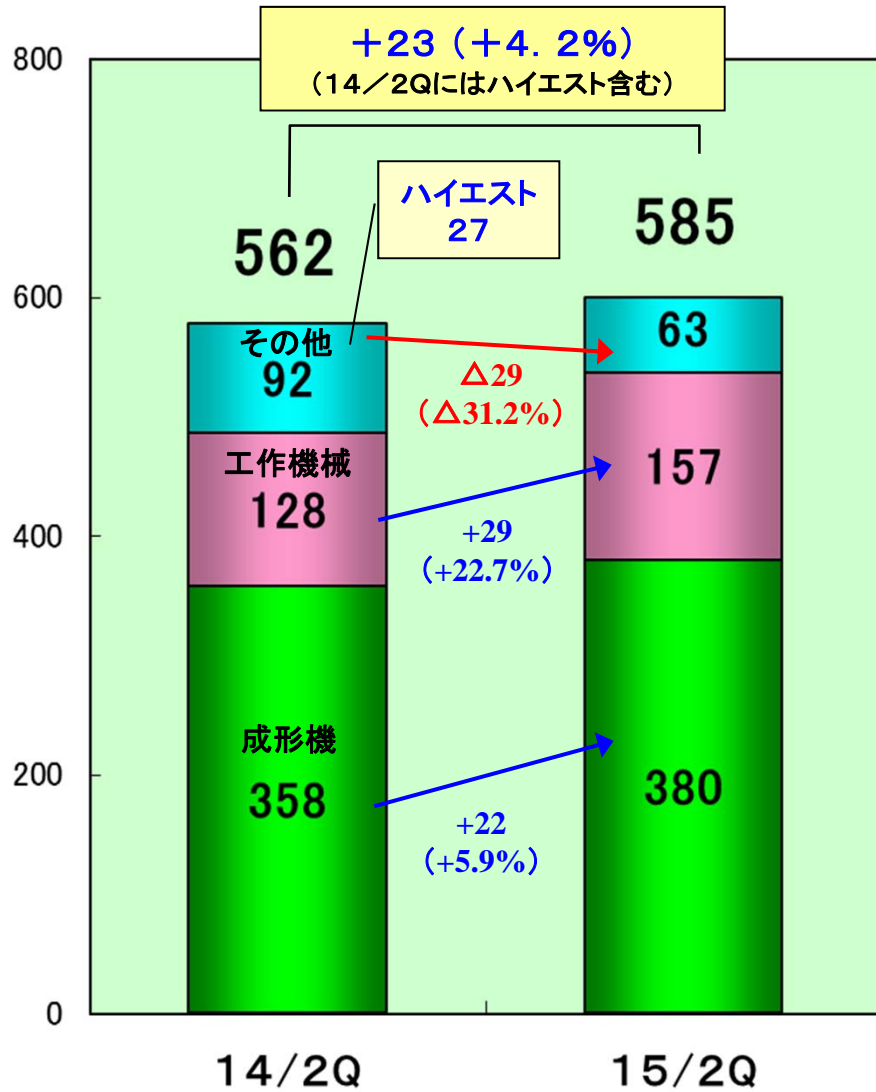
国内景気は、政府の経済政策や円安の継続を背景に輸出企業を中心に緩やかな回復基調が続いた。海外景気は、米国等の先進国やインドでは緩やかな回復基調にある一方、中国経済の減速が鮮明となり、東南アジア等の周辺諸国経済の不安定化や成長見通しが悪化するなど、先行きは依然として不透明な状況が続いている。

2015年2Qの受注高は、前年同期比1億円増加(0.2%増加)、売上高も前年同期比23億円増加(4.2%増加)となった。損益は、成形機事業の競争激化等により前年同期比で営業利益は7億円減少(29.9%減少)、経常利益は3億円減少(11.4%減少)、四半期純利益は油圧機器事業の連結子会社の株式譲渡益を受け16億円増加(97.9%増加)となった。

売上高(セグメント)

(単位:億円)

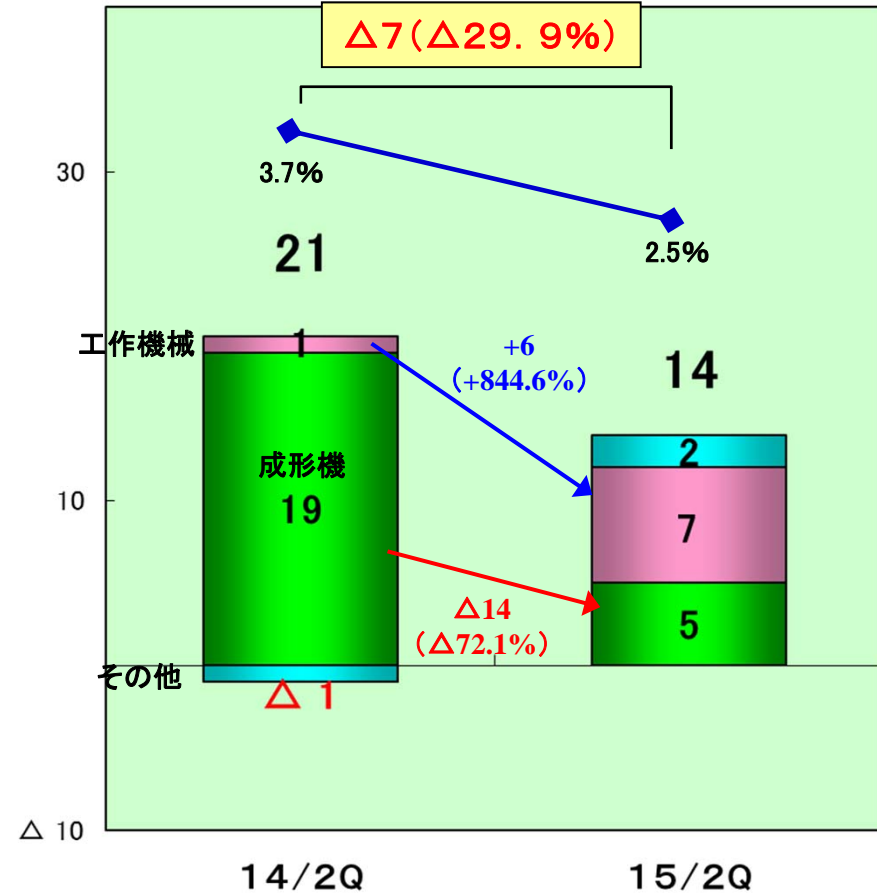
成形機 工作機械 その他



営業利益(セグメント)

3

(単位:億円)

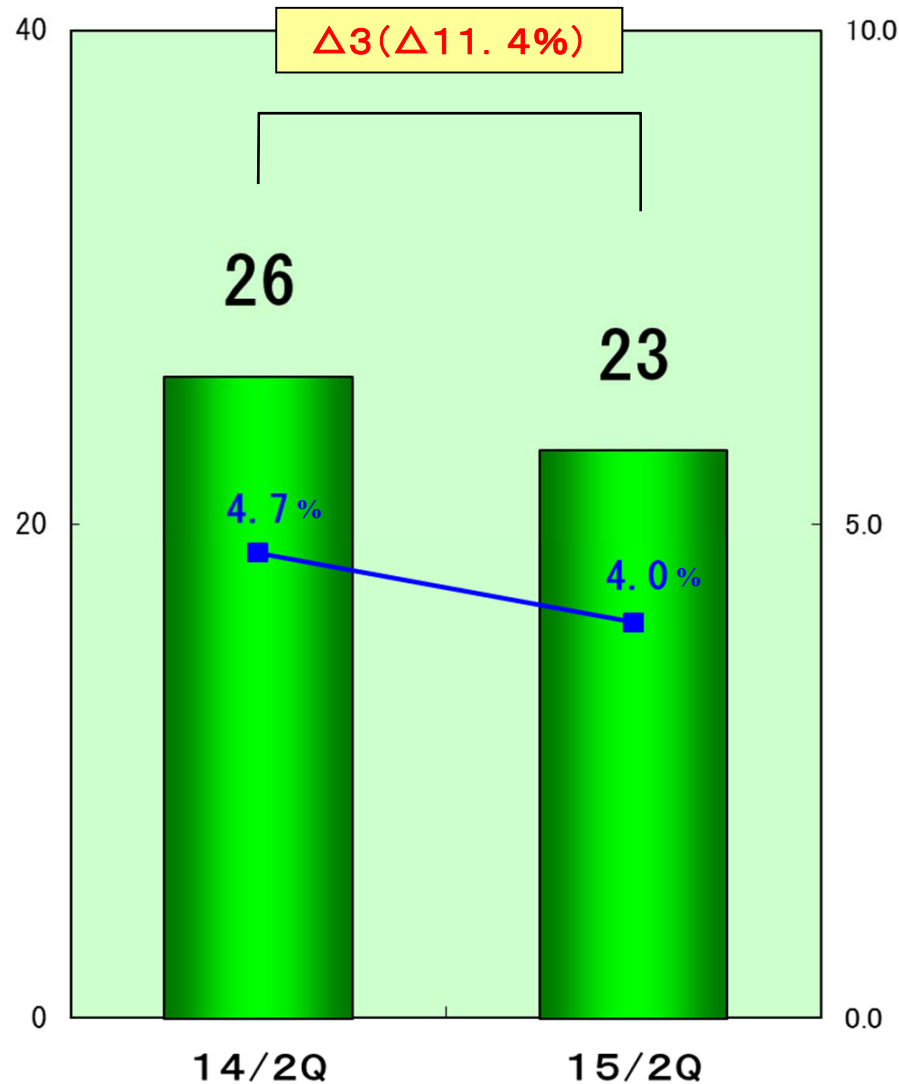


	14/2Q		15/2Q		増減
	利益率	利益率	利益率	利益率	
成形機	19	5.3	5	1.4	△ 14
工作機械	1	0.6	7	4.3	6
その他	△ 1	△ 0.6	2	3.0	3

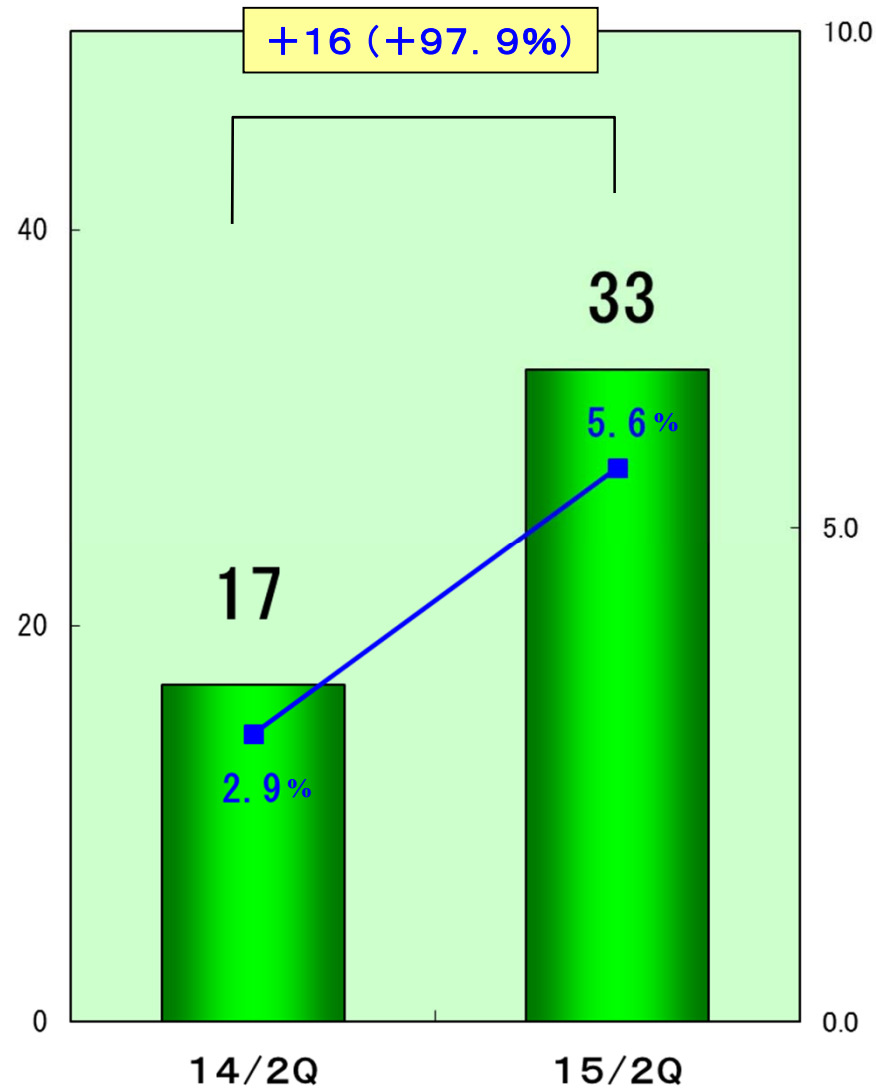
経常利益

四半期純利益

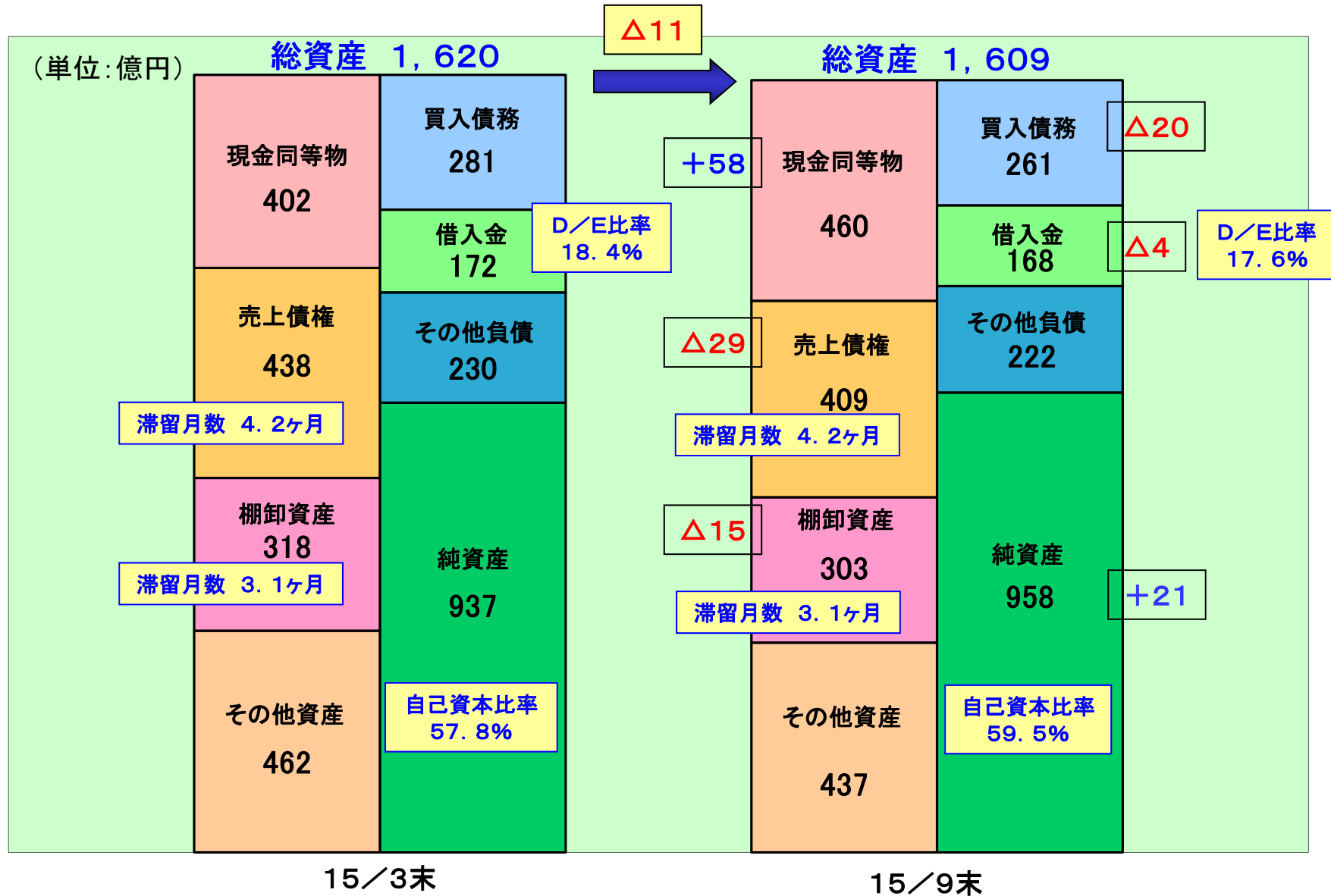
(単位:億円)



(単位:億円)

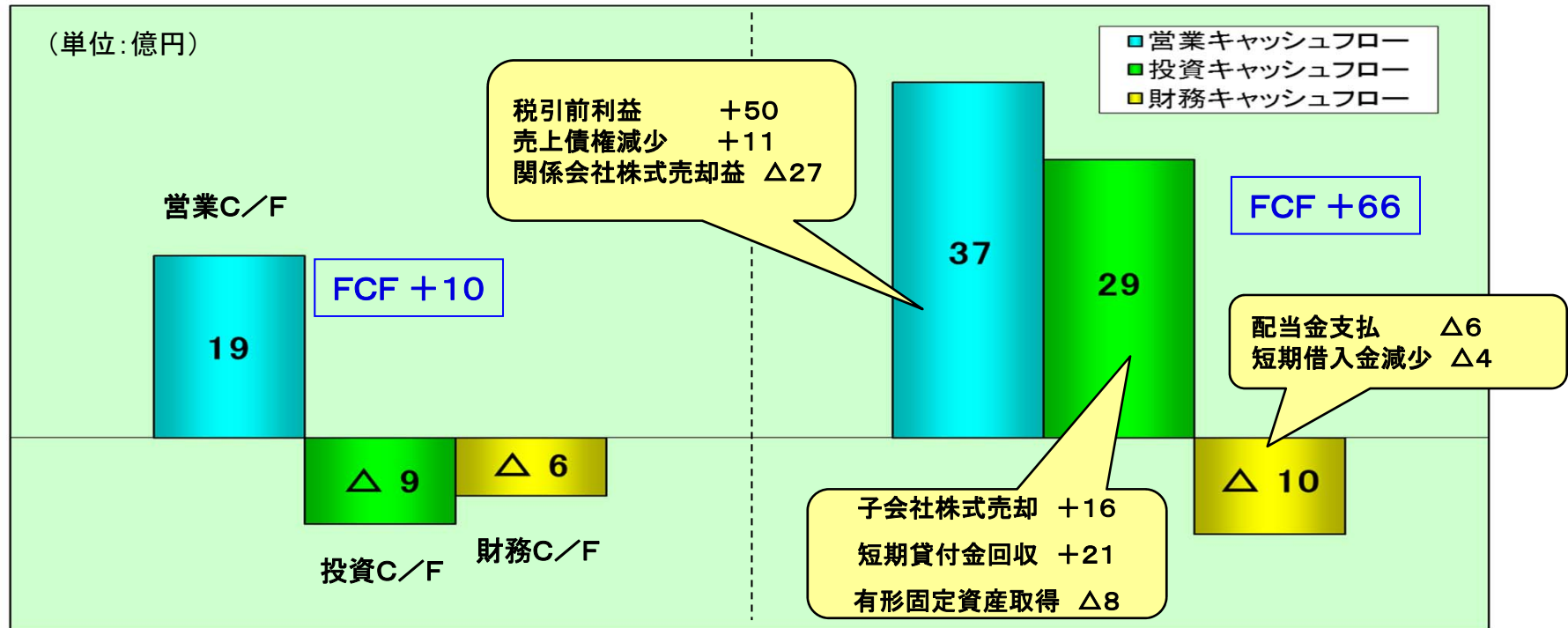


貸借対照表



キャッシュ・フロー計算書

6



14年2Q

15年2Q

	14年2Q	15年2Q
期首残高	413	402
営業活動によるC/F	19	37
投資活動によるC/F	△ 9	29
財務活動によるC/F	△ 6	△ 10
計	4	56
換算差額	△ 5	2
期末残高	412	460

主要財務比率

7

	14年2Q		15年2Q
売上高営業利益率	3.7%	△1.2%	2.5%
※ ROE（当期純利益／自己資本）	3.8%	+3.1%	6.9%
※ ROA（経常利益／総資本）	3.5%	△0.6%	2.9%
損益分岐点比率	87.3%	+1.8%	89.1%

	15／3月末		15／9月末
自己資本比率	57.8%	+1.7%	59.5%
借入金依存度	10.6%	△0.1%	10.5%
D／E比率	18.4%	△0.8%	17.6%
※ 総資本回転率	0.80 回転	△0.07回転	0.73 回転

※ 期首・期末の平均を使用

平成28年(2016年)3月期

業績予想 (連結ベース)

配当予想

2015年度 業績予想

9

(単位:億円)	2015年度 予想	2014年度 実績	増 減
売 上 高	1,180	1,244	△ 64
営 業 利 益	32 (2.7%)	48 (3.8%)	△ 16 (△1.1%)
経 常 利 益	45 (3.8%)	65 (5.3%)	△ 20 (△1.5%)
当 期 純 利 益	47 (4.0%)	43 (3.5%)	4 (+0.5%)
受 注 高	1,220	1,248	△ 28
為替レート(USD)	120 円	120 円	

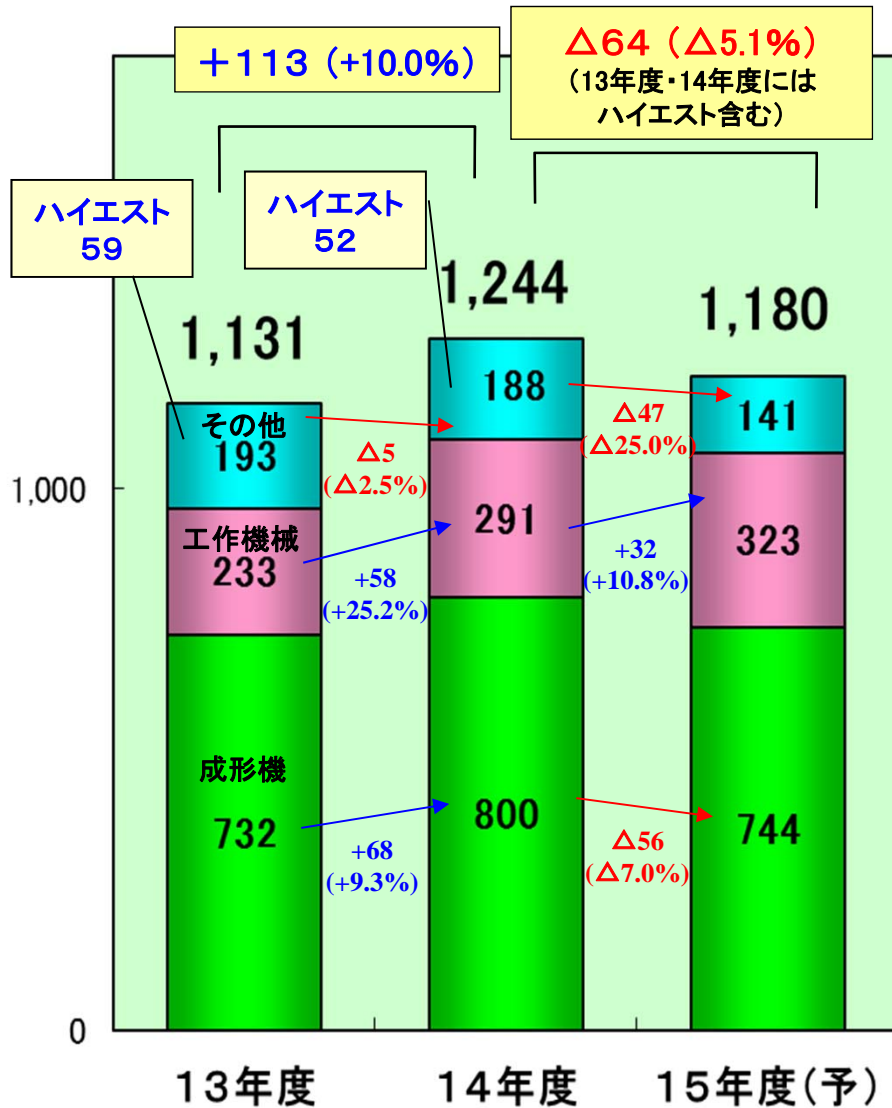
2015年度の経済環境は、米国および国内経済の緩やかな回復が期待されるものの、中国や一部新興国の成長鈍化による世界経済への波及など先行き不透明な状況が続くと予想される。また、為替の変動および国内外企業との競争激化など厳しい事業環境が想定される。

当社グループは、地域・顧客等新市場の開拓、市場・顧客ニーズにあった新商品の開発・上市、国内外工場における生産のさらなる効率化および最適調達の一層の推進等により商品力を強化し、グローバル市場でのブランド力を高め、さらなる収益確保に努める。

売上高(セグメント)

(単位:億円)

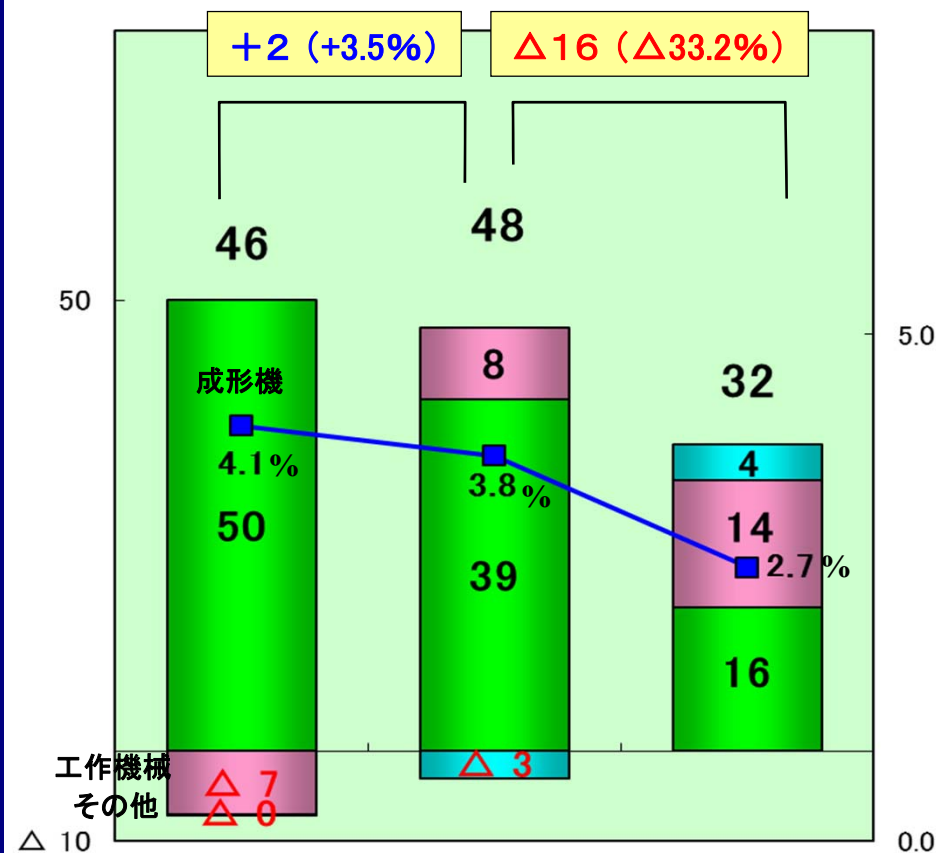
成形機 工作機械 その他



営業利益(セグメント)

(単位:億円)

成形機 工作機械 その他

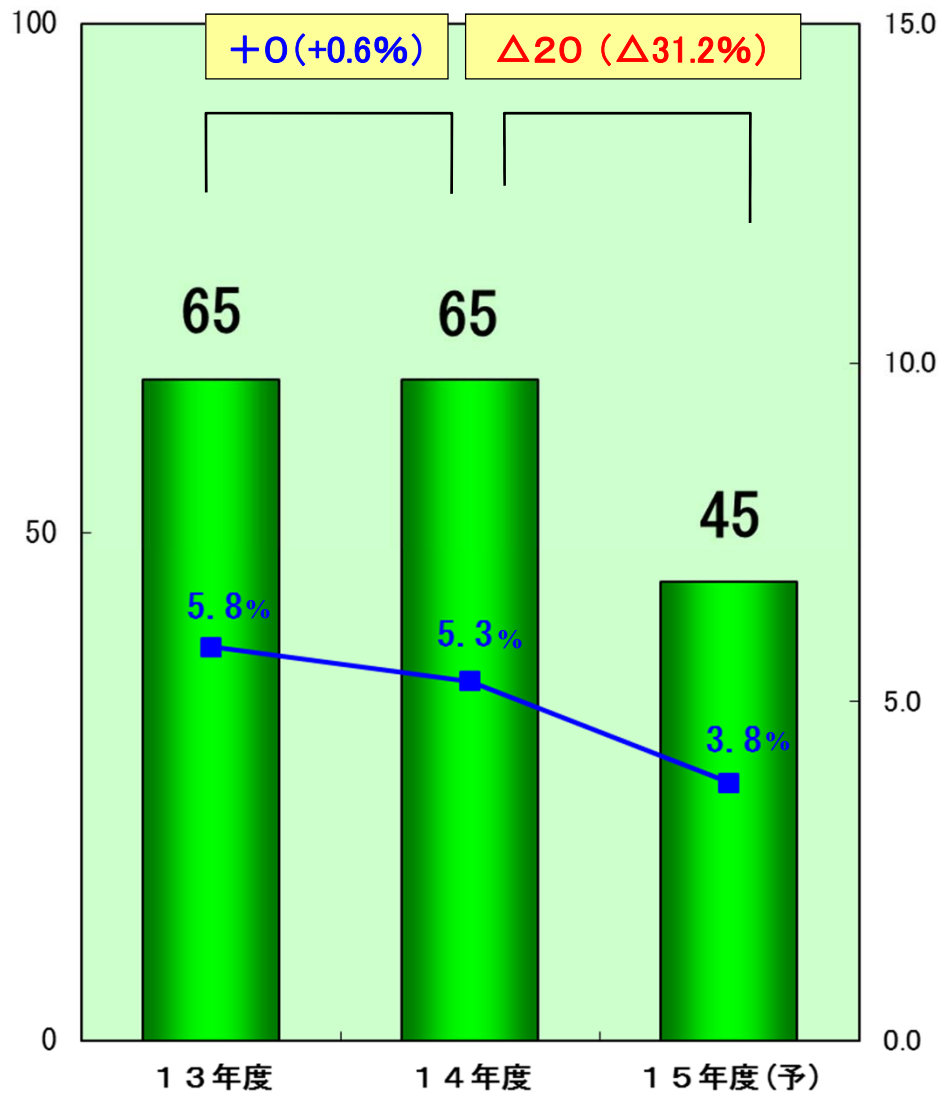


	13年度		14年度		15年度(予)	
	利益	利益率	利益	利益率	利益	利益率
成形機	50	6.8	39	4.8	16	2.2
工作機械	7	3.1	8	2.9	14	4.3
その他	0	0.0	3	1.4	4	2.8

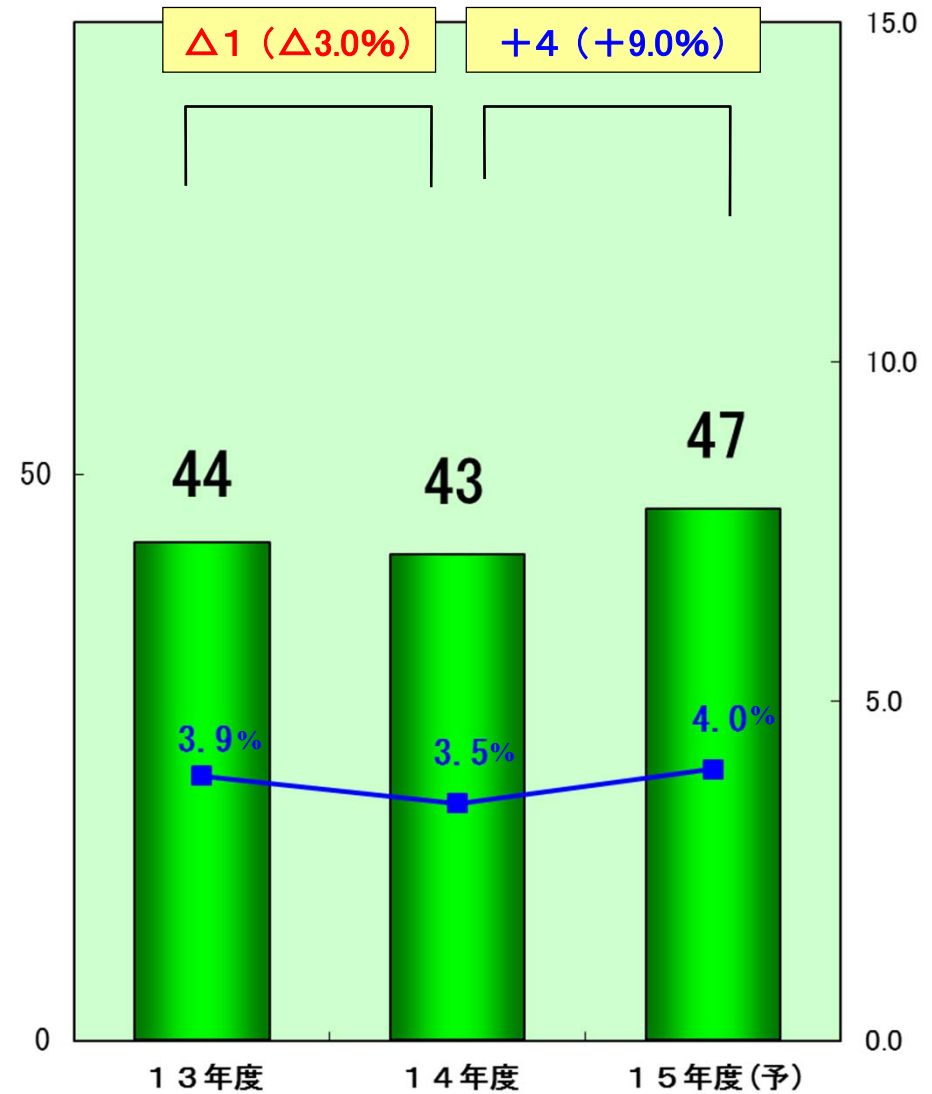
経常利益

当期純利益

(単位:億円)



(単位:億円)



配当金の決定に関する方針

当社は、収益性の向上に向けて経営体質の強化を図りながら、安定配当を維持し、業績に応じた利益配分をしていくことを基本方針としております。

利益剰余金につきましては、財務体質を強化しつつ、企業の継続的発展のため将来の事業展開等を戦略的に判断し、生産設備、技術開発、海外展開等に有効に投資していくとともに、継続して株主の皆さまへの適正な利益還元を実施してまいります。

(配当の状況)

	第2四半期末	期 末	年 間	配当性向 (連結)
2014年3月期	3 円 50 銭	4 円 00 銭	7 円 50 銭	25. 7%
2015年3月期	4 円 00 銭	4 円 00 銭	8 円 00 銭	28. 2%
2016年3月期	6 円 00 銭	6 円 00 銭 (予想)	12 円 00 銭 (予想)	38. 8% (予想)

以 上

本資料に記載している将来の当社業績に関する見通しは、現時点での把握可能な情報に基づいて作成したものです。

実際の業績は、今後の事業領域を取りまく経済状況、市場の動向により、これらの業績見通しとは異なる場合がございますので、ご承知おきいただきますよう、お願い申し上げます。

お問い合わせ先

東芝機械株式会社 総務部

TEL : 055-926-5141

FAX : 055-925-6501

URL : <http://www.toshiba-machine.co.jp>